

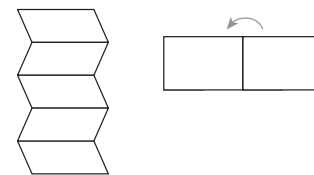
NAZWA PLIKU: ID8930 SANOPHARMA KTT 9ml IFU 210x297mm REV-8930-202603-1-0-0

MATERIAŁ: Papier Kreda 90g MAT

KOLORYSTYKA: CMYK CUT SIZE

GRAFIK: MR

C5 M100 Y75 K0 C100 M100 Y37 K32 black 10%



210mm

## KICK THE TICK® expert NAVODILA ZA UPORABO

Pinceta za  
odstranjanje  
klopovRaztopina za  
zamrzovanje klopov

### 1. OPIS IZDELKA

**KICK THE TICK® expert** je varen komplet za odstranjanje klopov. Vključuje posebno pršilo, ki klopa zamrzne in prepreči sproščanje kužne sline, ki je lahko škodljiva za ljudi in živali, ter pripomoček – pinceto, za odstranjanje klopov.

### VSEBINA

1. OPIS IZDELKA
2. NAMEN UPORABE
3. SESTAVA
4. NAVODILA ZA UPORABO
5. UČINKOVITOST
6. KONTRAINDIKACIJE IN PREVIDNOSTNI UKREPI
7. SHRANJEVANJE
8. ODSTRANJEVANJE ODPADKOV
9. OPOZORILO
10. RAZLAGA SIMBOLOV
11. DODATNE INFORMACIJE
12. DEJSTVA IN MITI

### 2. NAMEN UPORABE

**KICK THE TICK® expert** je varen medicinski pripomoček, namenjen odstranjanju klopov s kože ljudi.

Priporočamo ga za zmanjšanje tveganja za bolezni, ki jih prenašajo klopi, kot so klopni meningoencefalitis, lymška borelijoza, babezioza, anaplazmoza in druge.

#### KAKO DELUJE

Izdelek klopa pred odstranitvijo zamrzne in zavira prenos njegove kužne sline.

**Tehnologija APRF™ (Anti-Parasite Removal Film)** ustvari dolgotrajni zaščitni film, ki preprečuje poškodbo klopa med odstranjevanjem ter zmanjšuje tveganje za stik s povzročitelji okužb.

Pripomoček **KICK THE TICK®** je posebej zasnovan za hitro in varno odstranjanje klopov vseh velikosti.

### 3. SESTAVA

Sestava pršila KICK THE TICK® spray:

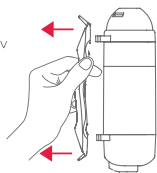
izoheksadekan, izopropil miristat, 1,3,3,3-tetrafluoropropen, 1,1,1,2-tetrafluoroetan.

### 4. NAVODILA ZA UPORABO

#### Korak 1: Zamrzovanje prisesanega klopa

1

Odpnite pinceto za odstranjanje klopov s pršilnika.



2

Odklenite pršilnik tako, da obroč obrnete iz zaprtega v odprti položaj.



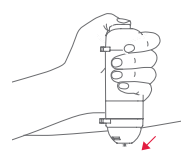
2X

Pred prvo uporabo aktivirajte pršilnik z dvema pritiskoma.



3

Previdno nanesite šobo nad klopa.



4

Gumb pršilnika pritisnite do konca. Število odmerkov je odvisno od velikosti klopa (glejte spodnjo tabelo).



360°

Deluje pod katerim koli kotom.

Čas med posameznimi nanosi ne sme presegati 3 sekund.

5

Po uporabi pršilnik zavarujte tako, da ga obrnete iz odprtega v zaprti položaj.



#### ! POMEMBNO!

Nepravilna uporaba lahko povzroči razpad klopa, kar poveča tveganje za izpostavljenost povzročiteljem okužb. Za preprečitev neposrednega stika s klopom je med odstranjevanjem priporočljivo nositi zaščitne rokavice.

Klopa, ki je prisesan dalj časa, se lahko trajno pritrdi, zato je odstranjevanje težje. Morebitne ostanke klopa v koži naj odstrani zdravnik.

#### Korak 2: Odstranjanje zamrznjenega klopa

Prisesanega klopa previdno odstranite z ustreznim nastavkom (A ali B) pripomočka – pincete KICK THE TICK®, glede na velikost klopa (ličinka/nimfa ali odrasel klopa).

**1 ODMEREK**  
ličinke in nimfe

♂ | 0,8 mm  
(Ixodes ricinus)

♂ | 1,5 mm

**2 ODMERKA**  
srednje veliki in veliki  
klopi

♂ | ok. 3,5 mm  
(Ixodes ricinus)

♂ | ok. 5 mm  
(Dermacentor reticulatus)



**NASTAVEK A**

**NASTAVEK B**

297mm

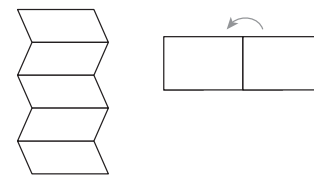
NAZWA PLIKU: ID8930 SANOPHARMA KTT 9ml IFU 210x297mm REV-8930-202603-1-0-0

MATERIAŁ: Papier Kreda 90g MAT

KOLORYSTYKA: CMYK CUT SIZE

GRAFIK: MR

C5 M100 Y75 K0 C100 M100 Y37 K32 black 10%

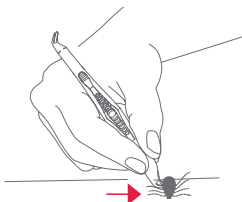


210mm

## Korak 2: Odstranjanje zamrznjenega klopa

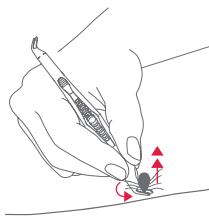
1

Z ustreznim izbranim nastavkom trdno primite klopa čim bližje površini kože.



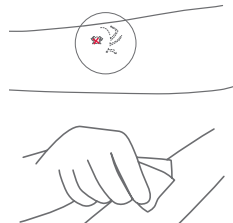
2

Med rahlim vrtenjem klopa enakomerno potegnite navzgor.



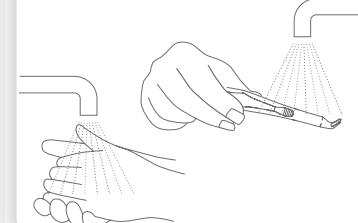
3

Preverite, ali so v koži ostali deli klopa. Obdelano mesto razkužite. Odstranjenega parazita ustrezno zavržite.



4

Razkužite uporabljene pripomočke. Roke temeljito umijte z milom in vodo ali uporabite razkužilo.



## 5. UČINKOVITOST

Pršilo Kick the Tick® vsebuje **60 odmerkov**, kar zadostuje za odstranitev do **40 kloпов**.

## 7. SHRANJEVANJE

Hranite v originalni embalaži, izven dosega otrok, pri temperaturi pod 40°C.

## 8. ODSTRANJEVANJE ODPADKOV

Izdelek odstranite v skladu z lokalnimi predpisi o odstranjevanju odpadkov.

## 9. POMEMBNE INFORMACIJE

- ⊕ Pred uporabo natančno preberite Navodila za uporabo.
- ⊕ Izdelek uporabljajte samo, kot je priporočeno v teh navodilih.
- ⊕ V primeru dvomov se posvetujte z zdravnikom ali farmacevtom.
- ⊕ Navodila shranite za nadaljnjo uporabo.
- ⊕ V primeru zdravstvenega zapleta, povezanega z izdelkom, obvestite proizvajalca in pristojni organ države članice, v kateri ima uporabnik stalno prebivališče.

## 11. DODATNE INFORMACIJE

Če je klop prisesan na težko dostopnem mestu (dimlje, pazduha, za ušesi ali za kolenom), priporočamo, da pri odstranjevanju zaprosite za pomoč.

Po odstranitvi klopa več tednov spremljajte mesto ugriza. Pojav lokalnega ali splošnega vnetja lahko kaže na prenos povzročiteljev okužbe.

Takoj poiščite zdravniško pomoč, če se pojavijo: slabo počutje ali vročina, razširjajoč se rdeč izpuščaj (erythema migrans), ki je značilen znak lymške borelioze.

## 12. DEJSTVA IN MITI

Klopi se nahajajo samo v gozdnih in travnatih območjih – to je mit!

Pogosto jih najdemo tudi v urbanih območjih, kot so domači vrtovi in parki. Večina ugrizov kloпов je nebolečih in ne povzroča srbenja ali draženja, zato je pomemben reden pregled celega telesa.

Klopi se lahko prisesajo na katerikoli del telesa, najpogosteje pa izberejo mesta, kjer je koža tanjša, kot so ušesa, dimlje, za kolena, pazduhe, lasišče in vrat.

## 6. KONTRAINDIKACIJE IN PREVIDNOSTNI UKREPI

- ⊖ Uporabljajte samo v skladu z navodili za uporabo.
- ⊖ Ne uporabljajte pri otrocih, mlajših od 3 let.
- ⊖ Pri otrocih uporabljajte samo pod nadzorom odraslih.
- ⊖ Ne nanašajte na poškodovano ali obolelo kožo.
- ⊖ Ne uporabljajte v primeru preobčutljivosti (alergije) na katerikoli sestavino.
- ⊖ Izogibajte se stiku z očmi, usti, nosom in intimnimi predeli.
- ⊖ Ne vdihavajte.
- ⊖ Prekomerna uporaba lahko povzroči pordelost kože. Če se pojavi draženje, prenehajte z uporabo, sperite s toplo (ne vročo) vodo in kožo osušite.
- ⊖ Če simptomi vztrajajo (beljenje kože, rdečina, oteklina, bolečina), se posvetujte z zdravnikom ali farmacevtom.
- ⊖ Samo za zunanjo uporabo

## 10. RAZLAGA SIMBOLOV

Proizvajalec	Ne uporabljajte, če je embalaža poškodovana
Distributer	Glejte navodila za uporabo
Medicinski pripomoček	Ravnajte previdno
CE oznaka (skladnost z zahtevami EU)	Enolični identifikator pripomočka
Serijska številka	Hranite zaščiteno pred svetlobo
Rok uporabe	Referenčna številka
Temperaturna omejitev	

**Distributer za Slovenijo:**  
Top Pharma d.o.o.  
Potok pri Komendi 15  
SI-1218 Komenda  
www.toppharma.si  
info@toppharma.si

**Proizvajalec**  
ICB Pharma sp. z o.o.  
ul. S. Lema 10  
43-603 Jaworzno, Poljska  
www.icbpharma.com  
office@icbpharma.com

